



CONVENI ENTRE L'AJUNTAMENT DE PALMA I L'AJUNTAMENT DE MARRATXÍ, PER A L'AMPLIACIÓ DE LA LÍNIA NÚM. 3 DE TRANSPORT AMB AUTOBUS DE L'EMPRESA MUNICIPAL DE TRANSPORTS URBANS DE PALMA S.A., FINS AL NUCLI D'ES PLA DE NA TESA I AMB ATURADA A CAS CAPITÀ.

D'una part, el Sr. Miquel Cabot Rodríguez, actuant com a Primer Tinent Batle de l'Ajuntament de Marratxí, amb CIF P0703600G i domicili al camí de n'Olesa 66, i d'acord amb l'acord plenari de data 13 de juny de 2015.

I, el Sr. Joan Francesc Canyelles Garau, actuant com a Batle de l'Ajuntament de Marratxí, amb CIF P0703600G i domicili al camí de n'Olesa 66, i d'acord amb l'acord plenari de data 13 de juny de 2015.

D'altra part, el Sr. Joan Ferrer Ripoll, actuant en nom i representació de l'Empresa Municipal de Transportes Urbans de Palma de Mallorca, S.A. -d'ara endavant l'EMT-Palma, (CIF A-07152515) en exercici de les facultats que té atribuïdes virtut de l'acord del Consell d'Administració d'aquesta, de data 8 de juny de 2015, elevat a escriptura pública en data 9 de octubre de 2015 davant el Notari Victor Alonso Cucvillas-Sayrol, en la seva condició de President d'aquesta entitat.

I, de l'altra, el Sr. Antoni Noguera Ortega, com a batle-president de l'Ajuntament de Palma, amb domicili a la Plaça de Cort 1 CP 07001, de Palma, i NIF núm. P-0704001, en exercici de les facultats que té atribuïdes en virtut de l'article 124 de la Llei 7/1985, de 2 d'abril, reguladora de les bases del règim local, assistit pel secretari adjunt, Sr. Miquel Ballester Oliver.

Les parts es reconeixen capacitat jurídica per a l'atorgament del present conveni i

EXPOSEN

I.- Que EMT-Palma, és una societat anònima, el capital social del mateix és íntegrament propietat de l'Excm. Ajuntament de Palma, per tant és una institució que es conforma en una personificació jurídica-privada de societat mercantil modalitat anònima constituïda en data 1 de març de 1985, segons escriptura del Notari Sr. Salvador Batlle

Oliver, numero de protocol 355, el seu objecte social institucional és segons estableix l'article 2 dels seus Estatuts Socials el de "l'adquisició i explotació de tot tipus de serveis públics de transport col·lectiu de viatgers, amb els seus serveis complementaris i qualsevol tipus de publicitat comercial aprofitant els esmentats serveis i instal·lacions de l'empresa". L'EMT-Palma explota el serveis de transport urbà col·lectiu del TM de Palma, baix la modalitat de gestió directe.

II.- Per acord del Consell d'Administració del Consorci de Transports de Mallorca de data 6 de novembre de 2014 explota la línia 3, Palma-Illetes-Es Pont d'Inca com a servei metropolità. El servei de transport d'autobús d'aquesta línia 3, actualment travessa el nucli d'Es Pont d'Inca del Terme Municipal de Marratxí per a finalitzar a l'aturada de Son Bonet de l'esmentat municipi.

III.- Per la seva banda, els nuclis de Cas Capità i es Pla de na Tesa, del Terme Municipal de Marratxí, presenten problemes de coordinació entre les xarxes de transport i tenen un mancança en quant al servei de transport públic de passatgers; estant interessat l'Ajuntament de Marratxí, en la millora d'aquest servei. Per això aquest Ajuntament, considera que la solució més eficient és sol·licitar a l'Ajuntament de Palma el servei del transport públic urbà col·lectiu de la zona esmentada, per mitjà de la línia 3 de l'EMT-Palma que es la més propera, garantint així un sistema de transport urbà harmònic i sostenible.

VI.- L'article 25.2.g) de la Llei de Bases de Règim Local i l'article 29.2.q) de la Llei 20/2006 Municipal i de Règim Local de les Illes Balears estableixen les competències dels municipis en matèria de transport col·lectiu de viatgers.

Per la seva part, l'article 40 de la Llei 4/2014 de Transport Terrestre i Mobilitat Sostenible de les Illes Balears preveu, en determinades situacions, la possibilitat del transport metropolità entre nuclis de diferents municipis, mitjançant conveni que ho reguli.

Aquest conveni serà vàlid sempre i quant s'obtinguin els informes favorables dels organismes administratius competents en el contingut del mateix, així com s'ajustin als requisits legals vigents. I en qualsevol cas s'obtingui l'autorització corresponent del Consorci de Transports de Mallorca.

Atesos aquests antecedents, s'estableixen els següents

ACORDS

PRIMER.- L'Ajuntament de Palma per mitjà de l'EMT-Palma, ampliarà la línia 3 per arribar al nucli d'Es Pla de na Tesa, amb aturada a Cas Capità i amb una freqüència mínima de 60 minuts. D'aquesta manera, l'EMT, en el desenvolupament de la seva activitat habitual, prestarà el servei de transport des-de o fins a les aturades esmentades als passatgers que tinguin un títol de transport vàlid. Per a ordenar aquest prestació de servei, s'incorpora un informe tècnic sobre l'ampliació de recorregut.

SEGON.- L'Ajuntament de Marratxí aportarà la quantitat de 97.000 euros anuals, d'acord amb l'informe tècnic realitzat (Annex al present Conveni) en contraprestació per aquest servei de transport esmentat als trajectes ampliat. Els pagaments corresponents es realitzaran per l'Ajuntament de Marratxí de forma trimestral a l'EMT-Palma.

TERCER.- L'Ajuntament de Palma per mitjà de l'EMT-Palma, gestionarà de forma autònoma el servei de la línia 3 en la seva integritat com una única línia de transport urbà. Gestió que es realitzarà com es du a terme fins a la data actual i amb el final de la línia al terme de Marratxí. Aquesta gestió, no suposarà la cessió de la titularitat de les competències en matèria de transport urbà col·lectiu que puguin correspondre a l'Ajuntament de Marratxí en el seu Terme Municipal. No obstant això, l'Ajuntament de Palma podrà dictar actes o les resolucions d'ordre jurídic que considerin escaients i que es derivin de l'activitat material objecte de la gestió de la Línia 3 de l'EMT-Palma.

QUART.- L'Ajuntament de Palma per mitjà de l'EMT-Palma, adscriurà els mitjans materials o personals que en cada moment s'entenguin oportuns per a executar les funcions objecte d'aquest Conveni.

CINQUÉ.- L'Ajuntament de Palma, aplicarà les mateixes tarifes pels usuaris de la línia 3 ampliada, que la establerta al quadre tarifari vigent de les línies urbanes de l'EMT-Palma actual (BOIB núm. 193 de 27.12.11) i, en cada moment s'adaptarà a les tarifes que vagi aprovant l'Ajuntament de Palma.

SISÉ.- S'establirà com a mecanisme de seguiment, vigilància i control del Conveni, la creació d'una comissió entre el representant de l'EMT-Palma i la Regidora de Transports de l'Ajuntament de Marratxí perquè, assistits del personal tècnic que puguin considerar convenient, es reuneixin a petició de qualsevol de les parts, prèvia citació amb una antelació de quinze dies, llevat que per raons d'urgència s'hagi de realitzar amb un menor termini. La comissió es regirà en quant a la seva constitució, funcionament i adopció d'acords, per la normativa vigent en matèria d'òrgans col·legiats continguda a la Llei 40/2015, de Règim Jurídic del Sector Públic.

SETÉ.- Anualment l'EMT-Palma informarà a l'Ajuntament de Marratxí, del nombre de passatgers usuaris de les aturades, situades dins el municipi de Marratxí.

VUITÉ.- La modificació del Conveni requerirà la conformitat d'ambdues parts.

NOVÉ.- El Conveni s'extingirà, a més de pel compliment de la seva vigència, per les següents causes:

- Per mutu acord de les parts.
- Si es produeixen circumstàncies que fessin impossible o innecessària la seva realització o continuació.
- Per incompliment de les condicions establertes en el Conveni.

- Per no atendre el pagament de les corresponents liquidacions a PEMT-Palma.

En el cas de l'incompliment de les obligacions i compromisos assumits, la part incomplidora haurà de respondre dels perjudicis causats a l'altre, prèvia acreditació fefaent dels mateixos en expedient contradictori.

DÈCIM.- El termini de vigència del present Conveni serà d'un any prorrogable per anualitats fins a un màxim de cinc anys. Als efectes de la pròrroga anual s'entendrà aquesta acordada de forma tàcita si, en el primer trimestre posterior a cada anualitat, cap de les parts manifesta la seva intenció de no prorrogar el conveni.

UNDÈCIM.- El present Conveni té naturalesa administrativa dels contemplats a la Llei 9/2017, de 8 de novembre, de Contractes del Sector Públic, quedant exclòs del seu àmbit d'aplicació i es regirà pels seus propis termes i condicions. Les qüestions litigioses que es suscitin en quant a la interpretació i execució del present Conveni es sotmetran al coneixement dels jutjats i tribunals de l'ordre jurisdiccional contenciós administratiu de Palma.

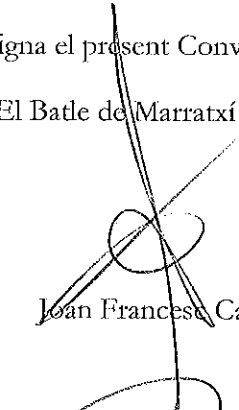
I en prova de conformitat, es signa el present Conveni per triplicat i a un sol efecte a Palma

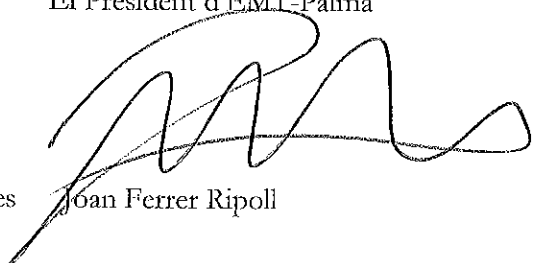
El Batle de Palma

El Batle de Marratxí

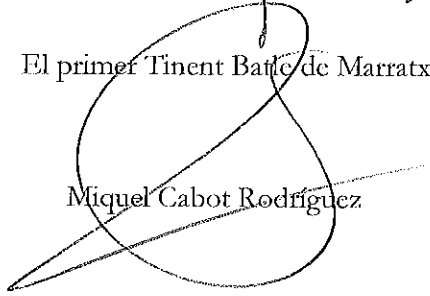
El President d'EMT-Palma


Antoni Noguera Ortega


Joan Francesc Canyelles

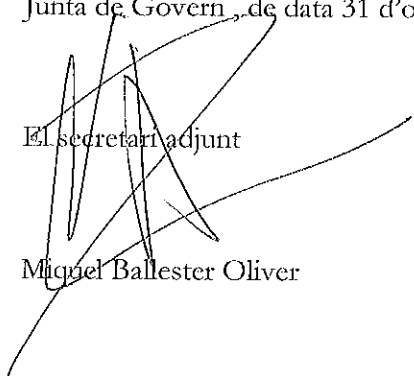

Joan Ferrer Ripoll

El primer Tinent Batle de Marratxí


Miquel Cabot Rodríguez

Conveni autoritzat per

Junta de Govern, de data 31 d'octubre de 2018


El secretari adjunt

Miquel Ballester Oliver

AMPLIACION DE LA LINEA 3
ANEXO MEMORIA ECONÓMICA - TÉCNICA

Antecedentes

El título concesional del servicio público regular de viajeros por carretera, del itinerario entre Es Pont d'Inca (aeródromo de Son Bonet) y Illetes, pasando por Palma, procede de la antigua concesión interurbana CB67 titularidad de la EMT-Palma gestionada por medio de la línea 3.

Por acuerdo del Consejo de Administración del *Consorci de Transports de Mallorca* órgano competente en materia de transporte interurbano dentro la CAIB, de fecha 6 de noviembre de 2014, se acordó por adaptación a la Ley 4/2014 de 20 de junio de transportes terrestres y movilidad sostenible de les Illes Balears, el establecimiento de la línea del servicio Palma- Es Pont d'Inca , prestado por la EMT-Palma, como servicio metropolitano.

El establecimiento de la línea 3 como servicio metropolitano supuso, que el Ayuntamiento de mayor servicio, en este caso es el Ayuntamiento de Palma/EMT-Palma, pasase a gestionar a todos los efectos, por si misma como una única línea de transporte urbano de viajeros.

No obstante lo anterior a efectos de poder realizar la presente ampliación solicitada por el Ayuntamiento de Marratxí, se deberá atender a la figura del Convenio entre los Ayuntamiento de Palma y Marratxí de acuerdo al artículo 40.2 de la Ley 4/2014 de 20 de junio de transportes terrestres y movilidad sostenible de les Illes Balears. Que establece:

"Este transporte metropolitano se podrá establecer a través de un convenio entre los municipios o mediante una entidad pública de derecho o un consorcio de transportes que regule la ordenación unitaria de los servicios de transporte en la zona.

3. En el supuesto de que se suscriba un convenio, el acuerdo entre municipios podrá consistir en una encomienda de gestión de un municipio a favor de otro para el establecimiento de un único servicio regular de viajeros, siempre que, por su continuidad territorial, el núcleo urbano del municipio cedente se considere un apéndice de la línea principal, y a ésta le corresponda más de un ochenta por ciento del servicio metropolitano en cuestión."

Caracterización técnica del servicio

El servicio de transporte público regular de viajeros por carretera entre Palma-Illetes-Es Pont d'Inca es prestado por medio de mencionada línea 3. Con la nueva configuración de itinerario, el 82.44 % del itinerario del servicio de la línea 3 discurre fuera del Municipio de Marratxí, siendo sólo el 17.56% el tramo de la línea que discurre por el mismo.

La línea 3 presenta unas características técnicas que es propia de los servicio urbanos, como son: distancia corta entre paradas, velocidad comercial baja, utilización de vehículos de piso bajo y alta capacidad, frecuencia alta de paso por las paradas que configuran la línea.

La zona urbana objeto de esta actuación es una zona urbana limítrofe entre los municipios de Palma y Marratxí, ampliamente poblada con residencias y zona industrial (Pont d'Inca Nou, Cas Capità, Es Pla de na Tesa). Dado que la línea 3 circula por municipios contiguos, los servicios de transporte de los mismos se influyen recíprocamente a causa de su interrelación económica, laboral o social de tal forma que a lo largo de la misma no se puede distinguir diferencia alguna de trama urbana, formando una unidad funcional que se pretende atender por medio de la

ampliación actual línea 3 metropolitana, ajustándose por tanto a los requisitos legales establecidos en mencionada Ley 4/2014.

La frecuencia con que realizará el trayecto será de una hora, mejorando el servicio de transporte público de es Pla de na Tesa atendido actualmente sólo por la Concesión interurbana IB14 Lloret- Palma que no permite transporte entre paradas dentro del municipio de Palma, por lo que con esta ampliación se dispondrá de una conexión directa cada hora con el servicio de tren para desplazarse a otros lugares de la Isla, o directo hasta las paradas que realiza la línea 3 a lo largo de su recorrido hacia Palma, mejorando la movilidad i estableciéndose un sistema armónico de transporte urbano en la zona de actuación.

Línea 3. Recorrido entre Son Bonet y Pla de Na Tesa

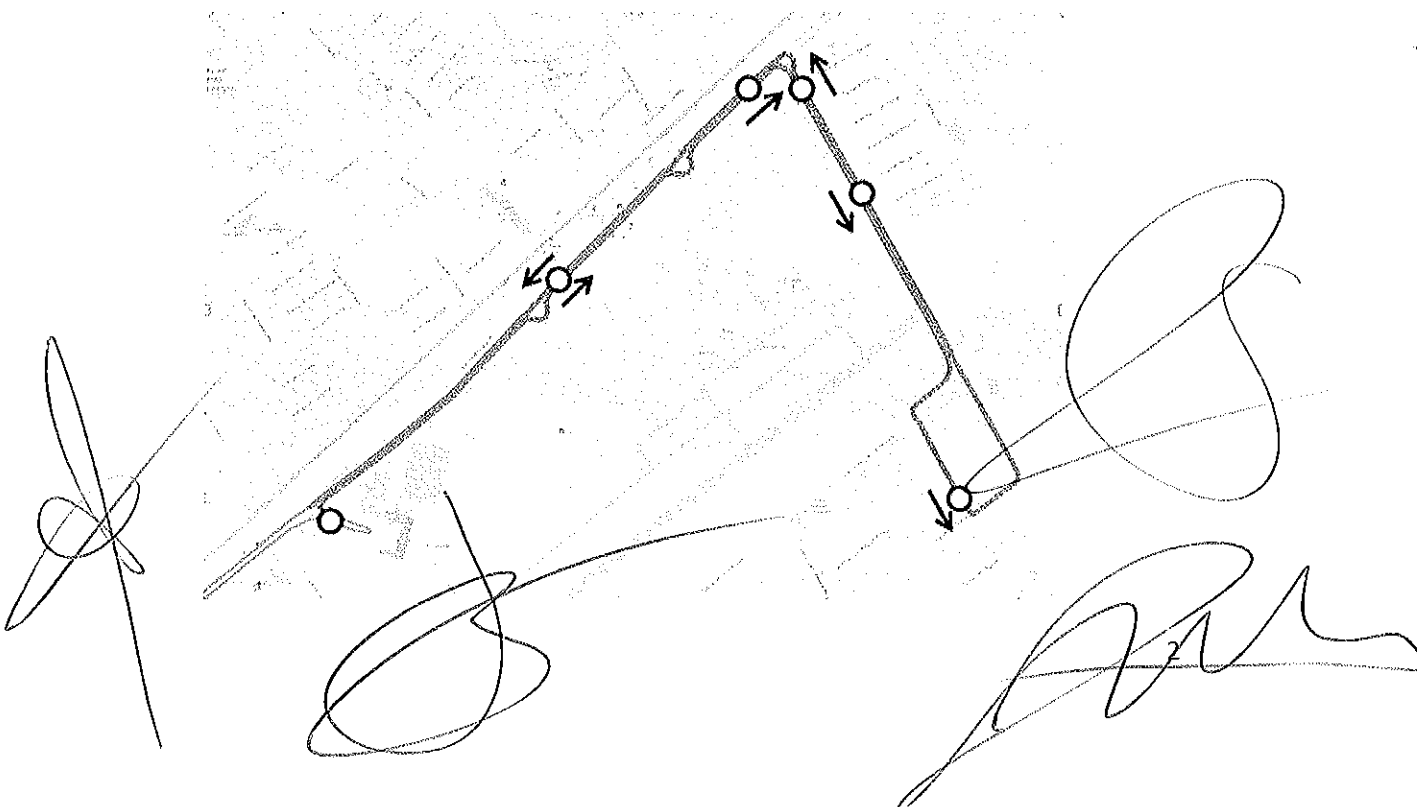
La prolongación de la línea en 2,250 km y discurrirá por la carretera Ma-13A, la Ma-3013 y finalizará en Pla de na Tesa en un bucle formado por las calles Mestral, Son Alegre y Vicens Mates Frau.

Los vehículos de transporte público realizarán un total de tres paradas en dirección a es Pla de na Tesa y tres de vuelta a Palma:

Sentido Pla de na Tesa	Sentido Palma
Ma-13A – Apeadero SFM Pont d’Inca Nou	Mestral - Pla de Na Tesa*
Ma-13A – Rotonda Ma-3013	Ma-3013 (Gabriel Alomar) – Calle Formentera
Ma-3013 (Gabriel Alomar) – Calle Dragonera	Ma-13A – Apeadero SFM Pont d’Inca Nou

**Parada final de línea y regulación.*

Todas las paradas deberán estar dotadas, como mínimo, de postes de parada integrales que permiten la fácil actualización de la información, dado que la línea 3 no dispone de unos horarios estables durante todo el año.



Estimación económica

Datos:

- Kilómetros adicionales por viaje (ida + vuelta): 4,5 Km
- Estimación económica por kilómetro: 3,92€
- Un viaje por hora y sentido entre las 7:00h y las 21:00h. Esto son 15 viajes diarios de ida y vuelta (15 expediciones de ida y 15 expediciones de vuelta) que suman alrededor de 5475 idas y vueltas anuales.

Estimación Económica:

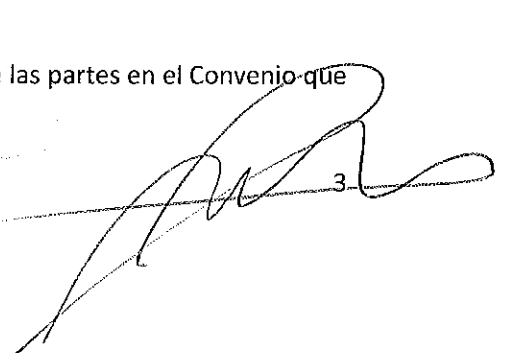
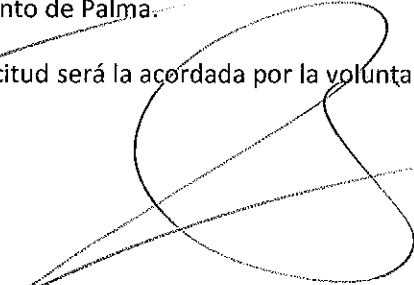
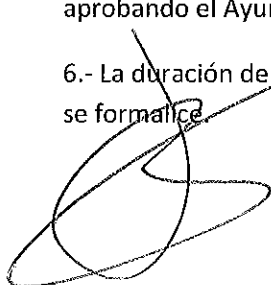
- 1 viaje por hora: 96.579 € por año.

Régimen de prestación del servicio

La suscripción del Convenio de colaboración, que supone el acuerdo entre municipios consistirá en una solicitud de servicio del Municipio de Marratxí , a favor del Municipio de Palma para el establecimiento de la ampliación del actual recorrido de la línea 3 en régimen de prestación metropolitana, por el recorrido descrito anteriormente, por medio de la titular de la explotación de la línea 3 la Empresa Municipal de Transports Urbans de Palma de Mallorca, s.a.

Las tareas solicitadas serán las de:

- 1.- Realizar el servicio de transporte urbano colectivo en el recorrido establecido en la presente memoria técnica el cual discurre por su término municipal.
- 2.- Realización de: Una salida en dirección Palma cada hora entre las 7:00h y las 21:00h, además de la prolongación de un servicio cada hora hasta Pla de Na Tesa en las mismas franjas horarias. Esto resulta en un total de 15 expediciones diarias en cada sentido de la línea.
- 3.- La gestión de la línea 3 ampliada será realizada por el Ayuntamiento de Palma, por medio de la titular de la línea la Empresa Municipal de Transports Urbans de Palma de Mallorca, S.A. que adscribirá los medios personales y materiales necesarios para llevarlo a cabo. El personal adscrito en cada momento a esta gestión no se integrará, en ningún caso, a la plantilla de personal del Ayuntamiento de Marratxí o de Palma.
- 4.- Este gestión no supondrá la cesión de la titularidad de las competencias en materia de transporte urbano colectivo que puedan corresponder en el Ayuntamiento de Marratxí en su término Municipal. Sin embargo el Ayuntamiento de Palma podrá dictar actos o las resoluciones de orden jurídico que consideren oportunos y que se deriven exclusivamente de la actividad material objeto de la gestión de la Línea 3 de la EMT.
- 5.- El Ayuntamiento de Palma aplicará las mismas tarifas a los usuarios de la línea 3 ampliada, que las establecidas en el cuadro tarifario vigente de las líneas urbanas de la EMT actual, (BOIB núm. 193 de 27.12.11 o posteriores), y en cada momento se adaptará a las tarifas que vaya aprobando el Ayuntamiento de Palma.
- 6.- La duración de la solicitud será la acordada por la voluntad de las partes en el Convenio que se formalice.



3

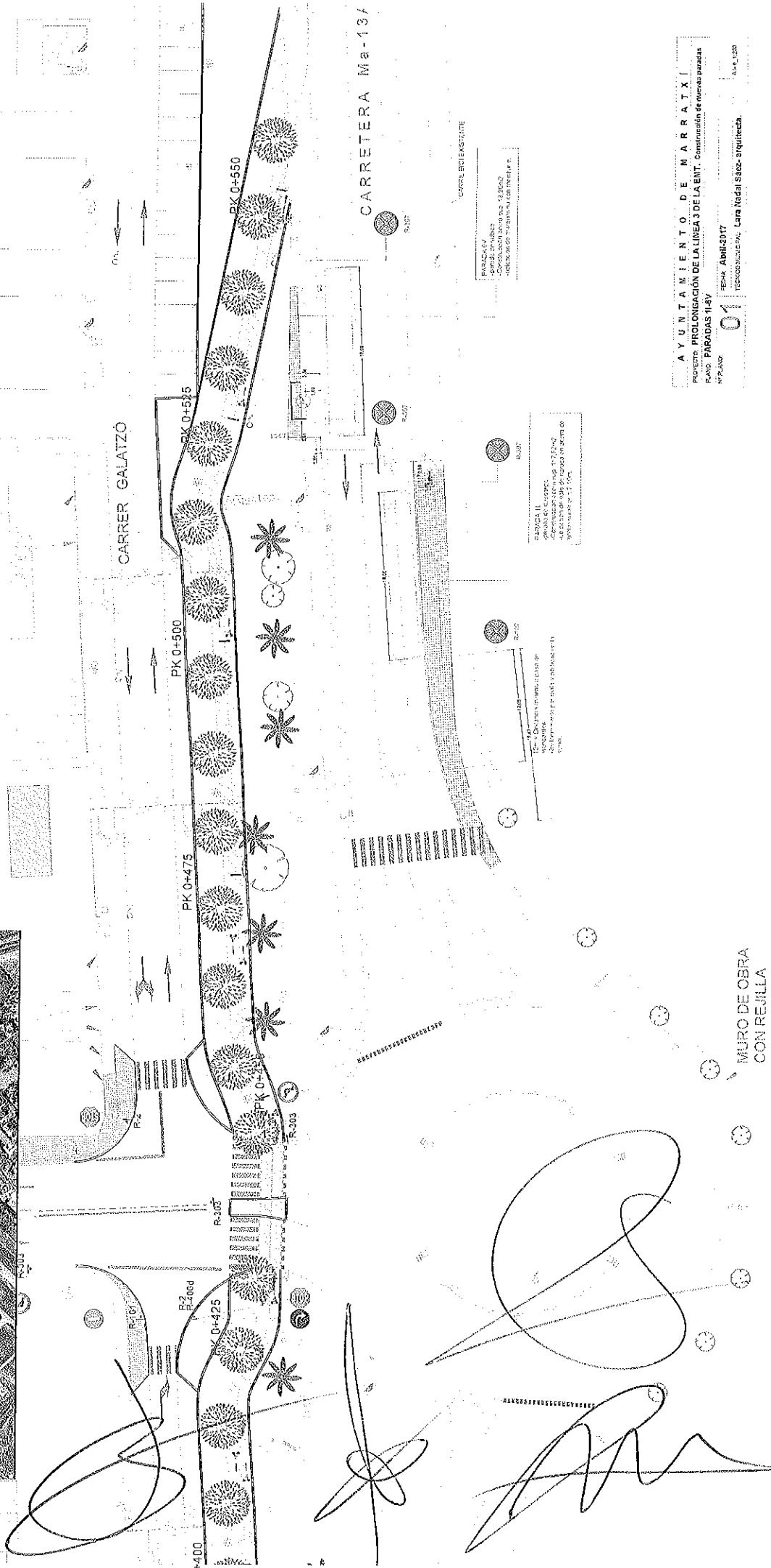
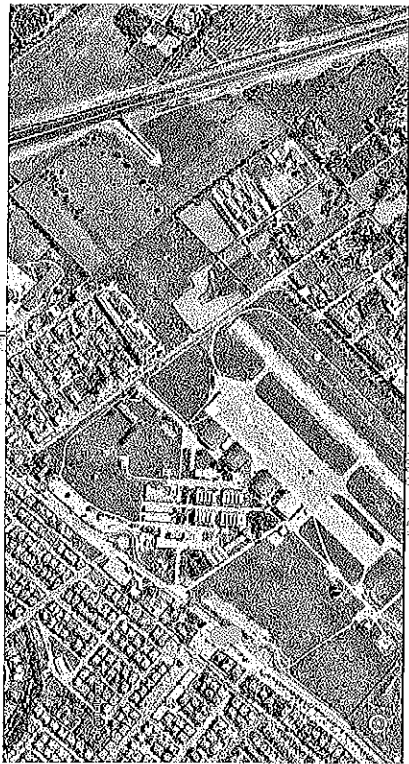
7.- Financiación de la solicitud. El Ayuntamiento de Marratxí aportará la cantidad de 97.000 euros anuales para satisfacer la prestación del servicio en aras a fomentar el uso del transporte público urbano colectivo en el municipio de Marratxí.

El correspondiente convenio que materialice la solicitud de prestación de servicio del Ayuntamiento de Marratxí a favor del Ayuntamiento de Palma, será válido siempre y cuánto se obtengan los informes favorables de los organismos administrativos competentes en el contenido del mismo, así como se ajusten a los requisitos legales vigentes. Y en cualquier caso se obtenga la autorización correspondiente del Consorcio de Transportes de Mallorca.

0000000000000000



The image shows three distinct handwritten signatures in black ink. The top signature is a large, stylized loop. The bottom-left signature is a smaller, more compact loop. The bottom-right signature is a long, horizontal, wavy line.

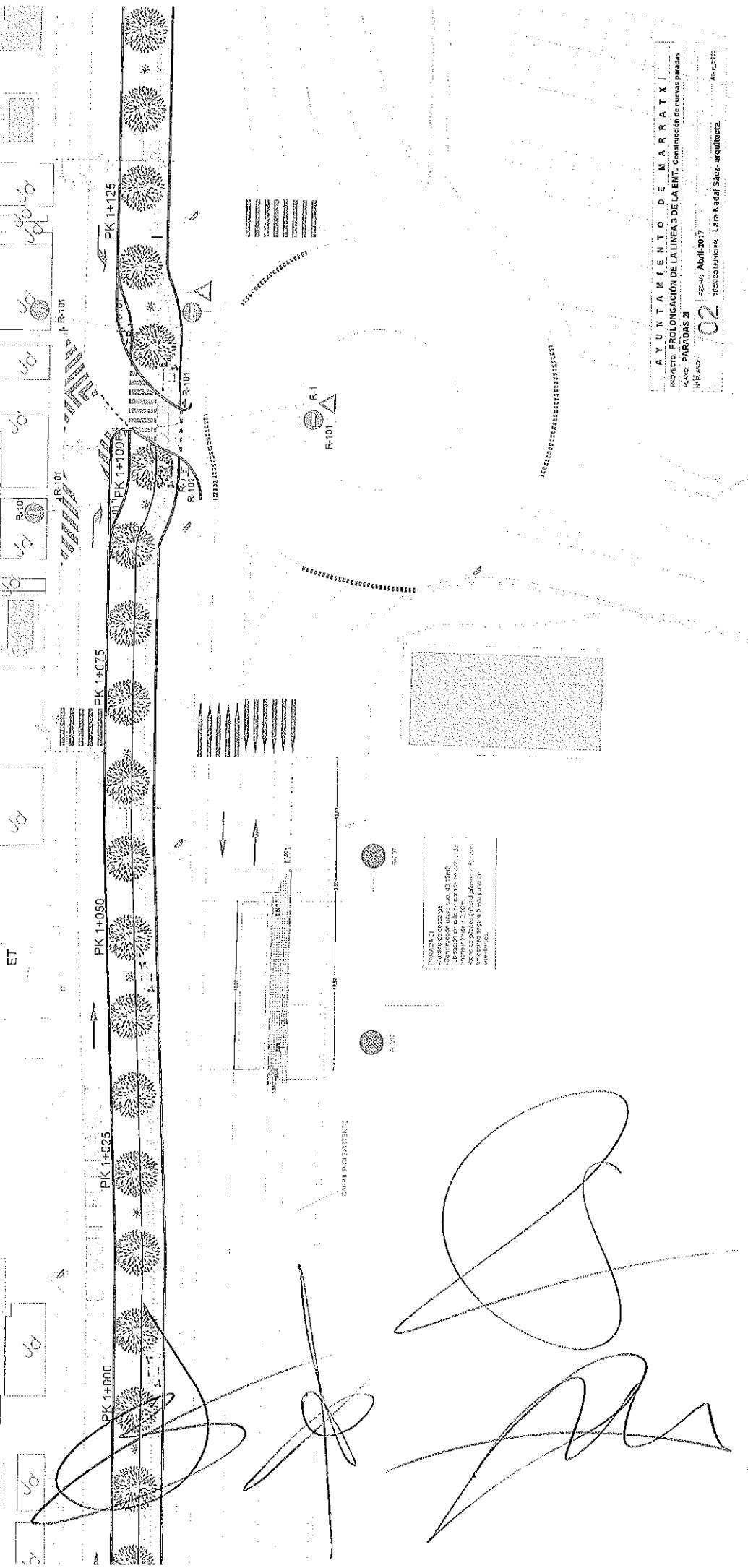
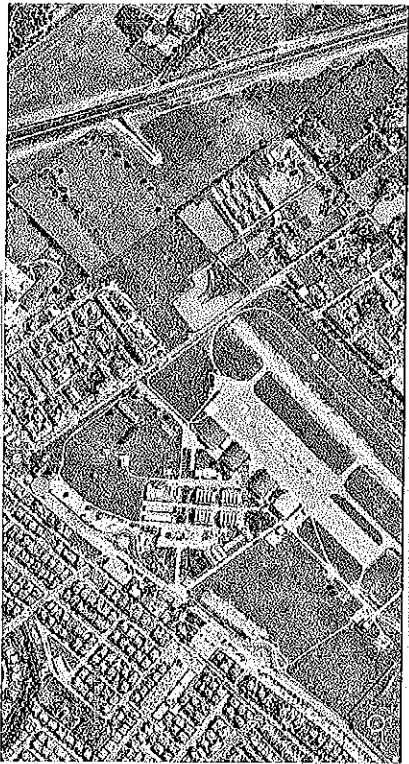


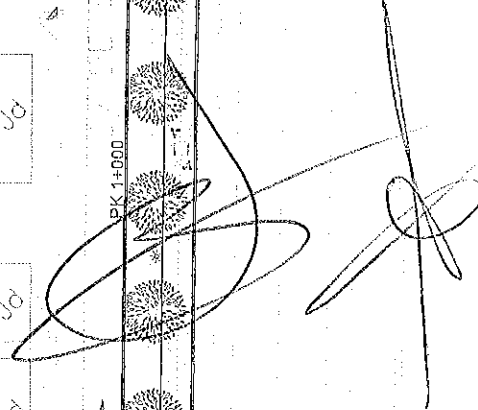
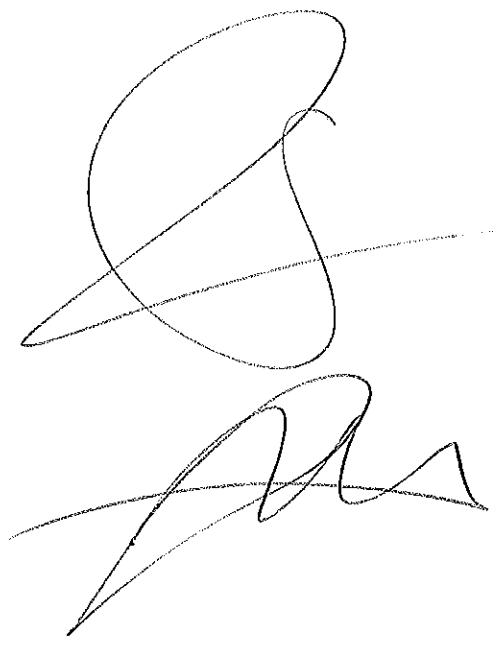
PARADA I
 - Español de 10 años
 - Construcción de un banco de 1.5 metros
 - Construcción de un banco de 1.5 metros

PARADA II
 - Español de 10 años
 - Construcción de un banco de 1.5 metros
 - Construcción de un banco de 1.5 metros

CARRER BICI EXISTENTE

MURO DE OBRA
 CON REJILLA



CARRER

Saiadota



4.30
9.00

- 1. Pavimentació
- 2. Soterrani
- 3. Soterrani
- 4. Soterrani
- 5. Soterrani
- 6. Soterrani
- 7. Soterrani
- 8. Soterrani
- 9. Soterrani
- 10. Soterrani
- 11. Soterrani
- 12. Soterrani
- 13. Soterrani
- 14. Soterrani
- 15. Soterrani
- 16. Soterrani
- 17. Soterrani
- 18. Soterrani
- 19. Soterrani
- 20. Soterrani

capitaneus
embarcades cobertes

PARADA 01:
 - ubicació de la parada
 - ubicació de les entrades i sortides
 - ubicació de les rampes
 - ubicació de les barres
 - ubicació de les senyals
 - ubicació de les il·luminacions

PARADA 02:
 - ubicació de la parada
 - ubicació de les entrades i sortides
 - ubicació de les rampes
 - ubicació de les barres
 - ubicació de les senyals
 - ubicació de les il·luminacions

- LEGENDA:**
- 1. Línia de ferrocarril
 - 2. Línia de ferrocarril
 - 3. Línia de ferrocarril
 - 4. Línia de ferrocarril
 - 5. Línia de ferrocarril
 - 6. Línia de ferrocarril
 - 7. Línia de ferrocarril
 - 8. Línia de ferrocarril
 - 9. Línia de ferrocarril
 - 10. Línia de ferrocarril
 - 11. Línia de ferrocarril
 - 12. Línia de ferrocarril
 - 13. Línia de ferrocarril
 - 14. Línia de ferrocarril
 - 15. Línia de ferrocarril
 - 16. Línia de ferrocarril
 - 17. Línia de ferrocarril
 - 18. Línia de ferrocarril
 - 19. Línia de ferrocarril
 - 20. Línia de ferrocarril

28.43

Ma-13A

