




G CONSELLERIA
O MEDI AMBIENT,
I AGRICULTURA
B I PESCA

Ajuntament  de Palma
Secretaria General del Ple
REGISTRE DE CONVENIS I PROTOCOLS
Data 18 DES 2017
Nº Ordre 1546

Ajuntament  de Palma

Conveni de col·laboració entre la Conselleria de Medi Ambient, Agricultura i Pesca i l'Ajuntament de Palma per gestionar de manera conjunta el centre de Sa Petrolera, que inclourà el Centre de Recursos en Educació Ambiental de les Illes Balears i la Biblioteca Pública Municipal del Molinar

Parts

Antoni Noguera Ortega, batle de l'Ajuntament de Palma en virtut de l'acord adoptat pel Ple de l'Ajuntament en la sessió de dia 30 de juny de 2017, en representació de l'Ajuntament de Palma, fent ús de les atribucions que li confereix la Llei 7/1985, de 2 d'abril, reguladora de les bases de règim local.

Vicenç Vidal Matas, conseller de Medi Ambient, Agricultura i Pesca, en virtut del Decret 9/2015, de 2 de juliol, de la presidenta de les Illes Balears, pel qual es disposa el nomenament de membres del Govern de les Illes Balears, en representació de l'Administració de la Comunitat Autònoma de les Illes Balears, en l'exercici de les facultats que l'atribueixen els apartats b i c de l'article 11, en relació amb l'article 80.4, de la Llei 3/2003, de 26 de març, de règim jurídic de l'Administració de la Comunitat Autònoma de les Illes Balears.

Antecedents

1. L'any 2006 la Conselleria de Medi Ambient, Agricultura i Pesca va crear el Centre de Recursos d'Educació Ambiental de les Illes Balears (CREAib) amb l'objectiu que fos el centre balear de referència en educació ambiental, tant per recollir informació ambiental i difondre-la com per assessorar en assumptes d'educació ambiental i esdevenir el centre físic i virtual dels agents que intervenen en l'educació ambiental.
2. El CREAib, www.caib.es/sites/creaib, com a biblioteca especialitzada en educació ambiental i medi ambient, va estar ubicat inicialment al carrer de Manuel Guasp de Palma, fins que el 2010 es va traslladar a la ubicació actual, a la primera planta de l'edifici històric de Can Salas, a Sa Petrolera del Portitxol, edifici que fou restaurat i recuperat gràcies al Conveni signat el 2005 entre la Conselleria de Medi Ambient, l'Ajuntament de Palma, l'Empresa Municipal d'Obres Públiques (EMOP) i l'Agència Balear de l'Aigua i la Qualitat Ambiental (ABAQUA), i del qual la Conselleria va obtenir de l'Ajuntament la gestió d'ús per a vint anys a partir del 25 de gener de 2011.



3. La Conselleria de Medi Ambient, Agricultura i Pesca ha destinat recursos materials i personals per potenciar aquest equipament i mantenir els serveis que ha ofert de manera desigual en diferents èpoques. En l'actualitat, el centre no disposa de personal tècnic qualificat en biblioteconomia i documentació i l'equipament es manté obert amb personal no especialitzat del Servei d'Educació Ambiental, circumstància que limita la prestació del servei a operacions elementals d'auxiliar de biblioteca, en un horari que va de les 9 a les 14 hores, de dilluns a divendres.
4. La Direcció General d'Educació Ambiental, Qualitat Ambiental i Residus de la Conselleria de Medi Ambient, Agricultura i Pesca té atribuïdes les competències en matèria d'educació ambiental a les Illes Balears en virtut del Decret 24/2015, de 7 d'agost, de la presidenta de les Illes Balears, pel qual s'estableixen les competències i l'estructura orgànica bàsica de les conselleries de l'Administració de la Comunitat Autònoma de les Illes Balears (BOIB núm. 120, de 8 d'agost de 2015).
5. La Conselleria de Medi Ambient, Agricultura i Pesca, en l'exercici de les seves competències, té interès a continuar potenciant el Centre de Recursos en Educació Ambiental de Can Salas, a Sa Petrolera, facilitant l'accés i l'ús de la biblioteca del CREAib als ciutadans.
6. L'Ajuntament de Palma, a través de la xarxa de biblioteques municipals, presta de manera tradicional el servei de biblioteques als ciutadans de Palma i per extensió a la població forana. Des de l'any 1935, en què s'inaugurà la primera biblioteca, no ha deixat mai d'augmentar el nombre de biblioteques, serveis i fons documentals. La Xarxa de Biblioteques Municipals de l'Ajuntament de Palma està formada actualment per setze biblioteques de barriada, quatre biblioteques de zona, la Coordinació de Biblioteques i un dipòsit documental, i està oberta a les possibles incorporacions de noves biblioteques.
7. L'Ajuntament de Palma, per mitjà de la Xarxa de Biblioteques Municipals, disposa de la infraestructura, els mitjans i l'experiència en biblioteconomia i documentació que li permeten desenvolupar les activitats pròpies de biblioteca als equipaments municipals, en aplicació de la Llei 19/2006, de 23 de novembre, del sistema bibliotecari de les Illes Balears, el Mapa insular de la lectura pública de Mallorca de l'any 2011 i el Reglament d'ús de les biblioteques de l'Ajuntament de Palma, aprovat l'any 2015.



8. L'article 104.b de la Llei 23/2006, de 20 de desembre, de capitalitat de Palma de Mallorca, estableix que es considera una àrea d'actuació en matèria de cultura "la creació i la gestió de biblioteques i d'arxius municipals". La Llei 19/2006, de 23 de novembre, del sistema bibliotecari de les Illes Balears, en relació amb l'article 26 de la Llei 7/1985, de 2 abril, reguladora de les bases del règim local, estableix que els municipis amb població superior a 5.000 habitants han de prestar, entre d'altres, el servei de biblioteca pública. Finalment, l'article 2.g de la Llei 10/2007, de 22 de juny, de la lectura, del llibre i de les biblioteques, defineix la biblioteca com "l'estructura organitzativa que, mitjançant els processos i els serveis tècnicament apropiats, té la missió de facilitar l'accés en igualtat d'oportunitats de tots els ciutadans a documents publicats o difosos en qualsevol suport." Algunes d'aquestes biblioteques poden tenir una secció especialitzada o centres d'interès, com per exemple el medi ambient.
9. Atesa l'existència de competències compartides i d'objectius comuns entre les dues entitats, és pertinent establir mecanismes de col·laboració estable entre ambdues institucions, sempre respectant l'àmbit competencial de cadascun.
10. L'Ajuntament de Palma està interessat a compartir l'ús parcial de l'edifici de Can Salas, a Sa Petrolera, fusionant el fons del CREAIB i l'actual biblioteca del Molinar, per poder oferir un millor servei als usuaris.
11. La Conselleria de Medi Ambient, Agricultura i Pesca està interessada que l'Ajuntament de Palma participi activament en els serveis de biblioteconomia i documentació a desenvolupar al CREAIB i a crear sinergies que millorin l'eficàcia de les activitats que hi tinguin lloc.

Ambdues parts ens reconeixem mútuament la capacitat legal necessària per formalitzar aquest Conveni, d'acord amb les següents




Clàusules

1. Objecte del Conveni

L'objecte d'aquest Conveni és establir el marc de col·laboració entre l'Ajuntament de Palma i la Conselleria de Medi Ambient, Agricultura i Pesca del Govern de les Illes Balears per a l'ús compartit de les dependències de l'edifici Can Salas, a Sa Petrolera, ocupades actualment pel CREAib, per oferir als ciutadans una biblioteca pública municipal amb un fons especialitzat en medi ambient, on també es generin recursos d'educació ambiental, funció pròpia del CREAib.

2. Compromisos

L'Ajuntament de Palma es compromet a:

- 
- a) Fusionar la biblioteca municipal del Molinar i el CREAib, de conformitat amb la Conselleria de Medi Ambient, Agricultura i Pesca.
 - b) Amb els recursos humans i materials disponibles, fer-se càrrec de la gestió tècnica de la biblioteca.
 - c) Respectar la vocació de biblioteca especialitzada en educació i medi ambient que té el CREAib.
 - d) Aportar els recursos humans necessaris per garantir el servei de biblioteca obert al públic que preveu l'annex 1, relatiu a la proposta d'horari i personal.
 - e) Amb el suport tècnic de la Conselleria, elaborar materials i serveis especialitzats, com poden ser butlletins de novetats bibliogràfiques i legislatives mediambientals, guies de recursos temàtics en medi ambient, atenció de consultes especialitzades, intercanvi de publicacions o recopilació de documents en format digital relatius a medi ambient.
 - f) Mantenir un doble catàleg, un referit al fons bibliogràfic de l'Ajuntament dins la Xarxa de Biblioteques Municipals i l'altre referit al fons bibliogràfic actual del CREAib dins la xarxa de la Universitat de les Illes Balears.
 - g) Col·laborar en el manteniment de les xarxes socials del CREAib.
 - h) Qualsevol altre que s'acordi en el si de la Comissió de Seguiment.

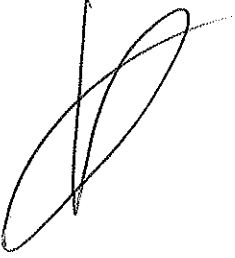
La Conselleria de Medi Ambient, Agricultura i Pesca es compromet a:

- a) Vetlar per la col·laboració i l'intercanvi d'informació amb l'Ajuntament, i per al bon desenvolupament de les activitats d'educació ambiental programades per la Conselleria a l'equipament de Can Salas, a sa Petrolera.

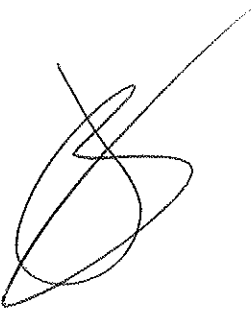


- b) Facilitar l'adquisició del material i els recursos educatius necessaris per mantenir actualitzat el fons bibliogràfic en medi ambient.
- c) Aportar un tècnic especialitzat en medi ambient, per assessorar el tècnic ajudant de biblioteca en l'elaboració de materials i serveis especialitzats.
- d) Aportar l'espai físic del CREAib que es detalla en l'annex 2 i els recursos existents (fons, mobiliari, ordinadors, etc.).
- e) Fer-se càrrec de les despeses corrents (aigua, llum, connexió actual de telèfon i d'Internet, etc.) i del servei de vigilància.
- f) Fer-se càrrec de la retroacció de RECIDA (Xarxa de Centres d'Informació i Documentació Ambiental).
- g) Col·laborar en els treballs de bibliotecari no especialitzats que es preveuen en l'annex 1.
- h) Qualsevol altre que s'acordi en el si de la Comissió de Seguiment.

3. Finançament



Perquè es puguin dur a terme les accions que es preveuen en l'annex, durant la vigència d'aquest Conveni l'Ajuntament de Palma i la Conselleria de Medi Ambient, Agricultura i Pesca hi han de destinar la quantia màxima de 28.000 € cadascun.



La Conselleria de Medi Ambient, Agricultura i Pesca, amb càrrec a la partida 15601 G/571B01 46000 11, ha de transferir a l'Ajuntament de Palma la quantia màxima de 28.000 €. La quantitat total està distribuïda en dues anualitats. La quantitat de 4.666 € durant l'anualitat de 2017, i la de 23.334 € durant l'anualitat de 2018. Aquestes quanties s'abonaran mitjançant transferències bancàries a un compte bancari de l'Ajuntament de Palma. Els imports s'han d'abonar una vegada que l'Ajuntament de Palma hagi justificat que s'han duit a terme les activitats objecte del Conveni i el cost de les activitats.

4. Justificació de l'execució de les activitats objecte del Conveni

L'Ajuntament de Palma ha de presentar a la Conselleria de Medi Ambient, Agricultura i Pesca del Govern de les Illes Balears:

- L'informe tècnic justificatiu del compliment de les condicions aprovades en aquest Conveni, amb indicació de les activitats que s'han duit a terme i els resultats obtinguts.
- Una llista nominativa de les despeses.



Si les despeses justificades superen l'import previst, la possible desviació pressupostaria anirà a càrrec de l'Ajuntament, i si són inferiors, es reduirà proporcionalment l'aportació de la Conselleria de Medi Ambient, Agricultura i Pesca.

La Conselleria de Medi Ambient, Agricultura i Pesca pot inspeccionar les activitats que preveu aquest Conveni, sense detriment de les competències que puguin correspondre, per normativa legal o reglamentària, a altres organismes o institucions.

5. Control i seguiment

S'ha de constituir una Comissió de Seguiment formada per quatre membres, dos per cada una de les parts, com a òrgan mixt de vigilància i control. Aquesta Comissió ha de resoldre els problemes d'interpretació i compliment que es plantegin sobre aquest Conveni i s'ha de reunir sempre que qualsevol de les parts ho consideri convenient.

6. Publicitat

En tota la publicitat i la documentació que derivin d'aquest Conveni s'ha d'esmentar explícitament la participació de les dues entitats i hi han d'aparèixer el logotip de l'Ajuntament de Palma i el de la Conselleria de Medi Ambient, Agricultura i Pesca.

7. Vigència del Conveni, pròrroga i causes de resolució

Aquest Conveni entrarà en vigor l'1 de novembre o, si no és possible, el mateix dia que se signi, i tindrà una vigència de dotze mesos, prorrogable si així ho acorden les dues parts.

Aquest Conveni es pot resoldre, amb audiència prèvia de les parts, per les causes següents:

- L'acord mutu entre les parts, que s'ha de documentar per escrit.
- L'incompliment greu o manifest de les obligacions d'una de les parts.
- La impossibilitat sobrevinguda, legal o material, de dur a terme l'objecte del Conveni.



G CONSELLERIA
O MEDI AMBIENT,
I AGRICULTURA
B I PESCA
/

Ajuntament  de Palma

Si la resolució deriva d'un incompliment d'una de les parts, aquest incompliment pot donar lloc a les responsabilitats que pertoquin d'acord amb la normativa que hi sigui aplicable.

8. Naturalesa del Conveni i jurisdicció competent

Aquest Conveni té naturalesa administrativa; en conseqüència, les qüestions litigioses que en puguin derivar s'han de sotmetre a la jurisdicció contenciosa administrativa.

Com a prova de conformitat, signam aquest Conveni en dos exemplars.

Palma, 11 de desembre de 2017

Per l'Ajuntament de Palma,

Antoni Noguera Ortega



Per la Conselleria de Medi Ambient,
Agricultura i Pesca,

Vicenç Vidal Matas

Apromat per JG 29.11.2017
El secretari adjunt

Miquel Ballester Oliver



Annex 1

Proposta d'horari i personal

Aquest horari pot sofrir petites modificacions segons l'horari del parc, les vacances i les necessitats de vigilància.

	<i>Dilluns</i>	<i>Dimarts</i>	<i>Dimecres</i>	<i>Dijous</i>	<i>Divendres</i>	<i>Dissabte</i>	<i>Diumenge</i>
De 8 a 14 h	Tècnic de la Conselleria Aux. Molinar	Tècnic de la Conselleria Ajudant	Tècnic de la Conselleria Aux. 2 O Ajudant	Tècnic de la Conselleria Ajudant	Tècnic de la Conselleria Aux. Molinar	Dinamitzador	X
De 14 a 20 h	Aux. 2	Aux. Molinar	Aux. Molinar	Aux. Molinar	Au0.x 2	X	X

Recursos humans de l'Ajuntament per setmana: un auxiliar dos matins i tres capvespres, un auxiliar dos capvespres i un ajudant tres matins.

Recursos humans del Govern per setmana: un tècnic de la Conselleria cinc matins.

Pros: augment considerable d'obertura de la biblioteca, que estarà oberta, amb tots els serveis disponibles, tots els capvespres i dos matins a la setmana (dilluns i divendres). Durant tres matins a la setmana el tècnic de la Conselleria i l'ajudant de biblioteca podran treballar i planificar treballs conjuntament. Els dissabtes hi haurà jornades de dinamització cultural.

Contres: durant tres dies a la setmana (dimarts, dimecres i dijous) el servei de préstec tan sols serà d'horabaixa.

Durant deu mesos a l'any la biblioteca estarà oberta dues hores el dissabte al matí per a activitats de dinamització cultural, que se subcontractaran. Cada institució assumirà el 50 % del cost d'aquest servei fins a un màxim de 9.075 € més l'IVA que correspongui.



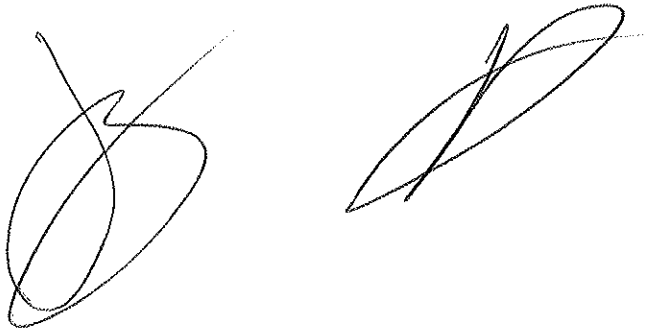
ANNEX 2

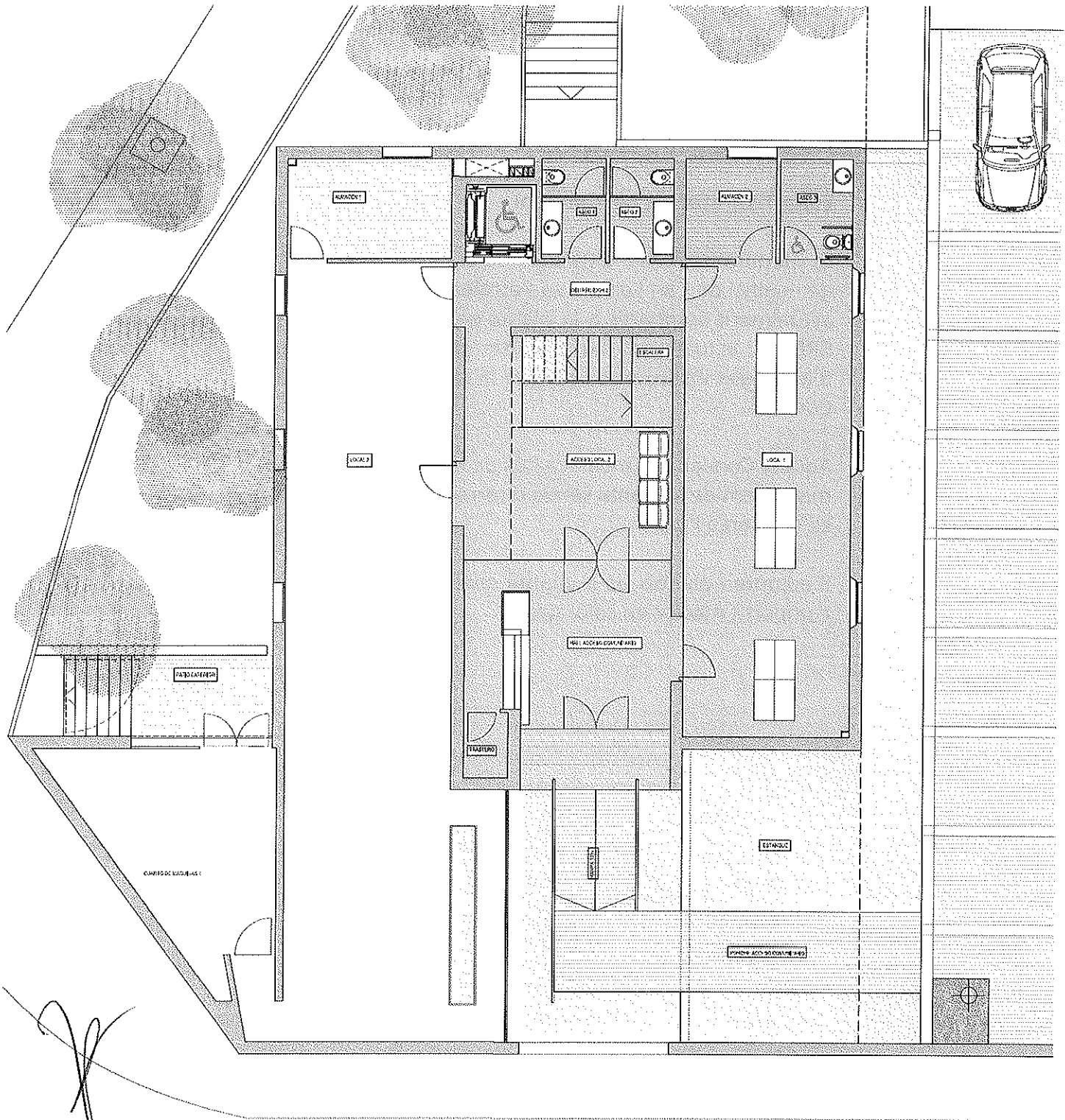
Espai físic afectat pel Conveni

Es modifica la cessió d'ús signada el 25 de gener de 2011, en el sentit que la part de l'edifici de Can Salas, a sa Petrolera, reservat per a l'ús de l'Ajuntament, l'espai actualment compartit a la planta semisubterrània i tota la planta baixa, seu del CREAib i actualment d'ús exclusiu de la Conselleria, passen a ser d'ús compartit d'ambdues institucions, a fi que hi càpiga la biblioteca pública que preveu aquest Conveni.

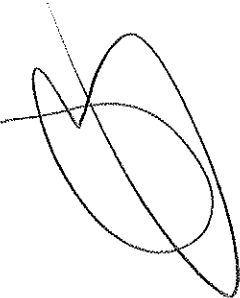
Aquest Conveni no modifica l'ús de la sala d'exposicions 2, la sala de màquines, el magatzem de la planta semisubterrani i tota la planta pis, dels quals la Conselleria se'n reserva l'ús.

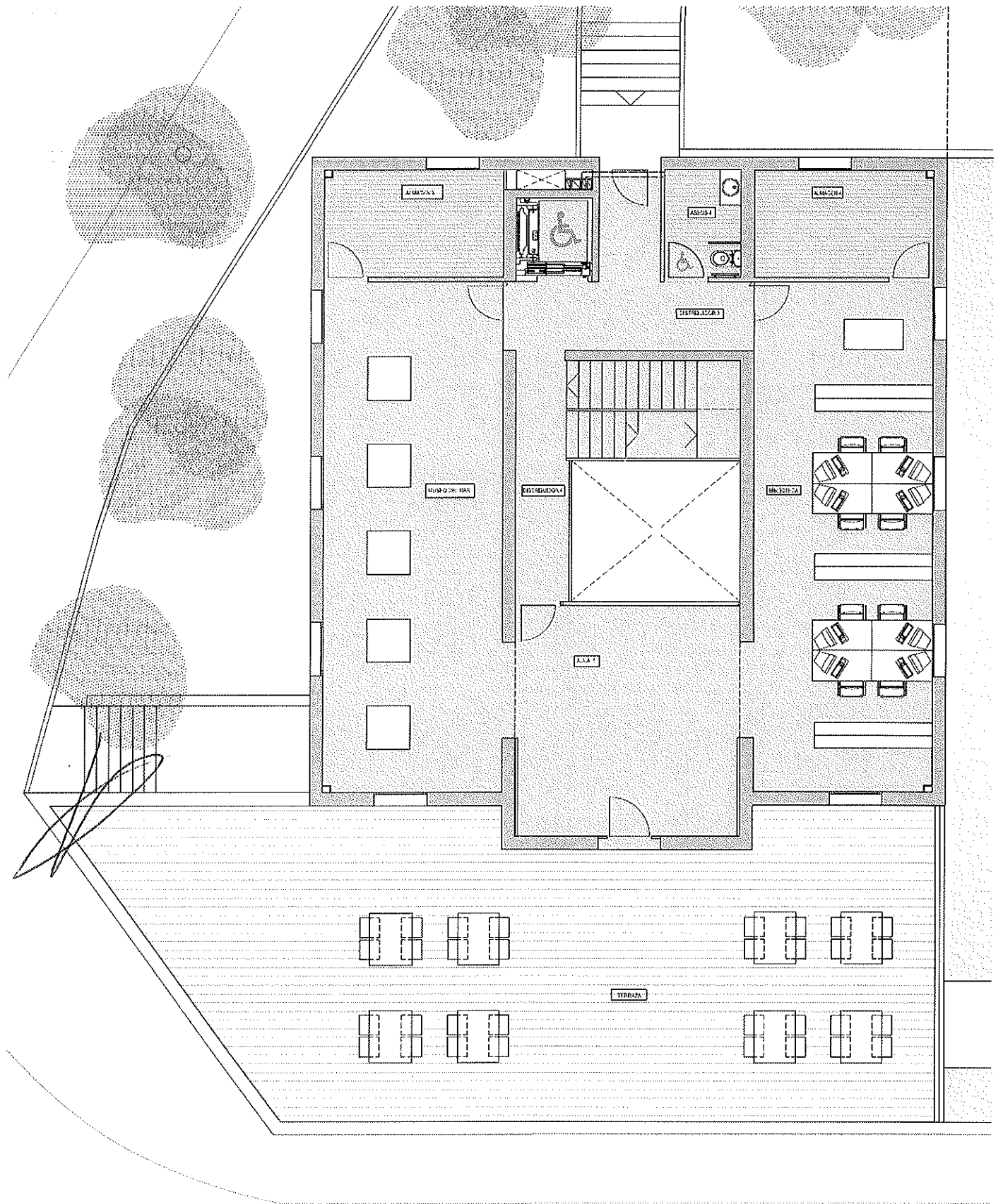
S'adjunten plànols de la planta semisubterrània i de la planta baixa amb l'espai compartit marcat en color groc.





PLANTA SEMISOTANO E: 1/50





PLANTA BAJA E: 1/50

